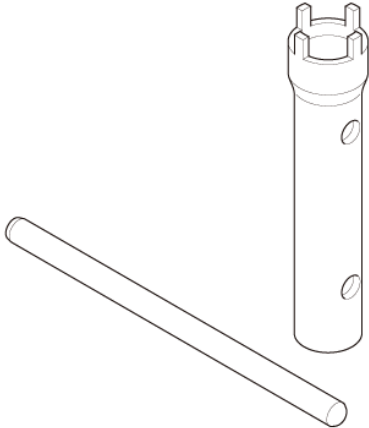


后制动衬片拆卸和安装

所需专用工具

图像	说明/工具号码
	锁紧螺母扳手，5.5 x 30 mm 07916-6390001

拆卸

⚠ 警戒

- 经常吸入制动器中的粉尘，不管其材料成分如何，都会损害健康。
- 避免吸入粉尘颗粒。
 - 不要使用压缩空气软管或刷子清洁制动器总成。使用合适的真空吸尘器。

1. 制动液 - 排空

1. 从总泵中排出一些制动液。

2. 车辆 - 举升机

3. 后轮 - 拆卸

4. 制动钳体 - 拆卸

1. 拆下驻车制动拉线安装螺母 (A)。

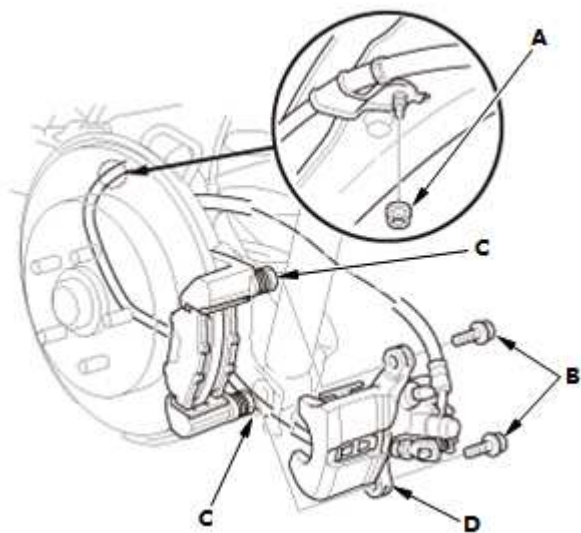
2. 用扳手固定住各自的制动钳销 (C) 时，拆下法兰螺栓 (B)。

注意：小心不要损坏销护套。

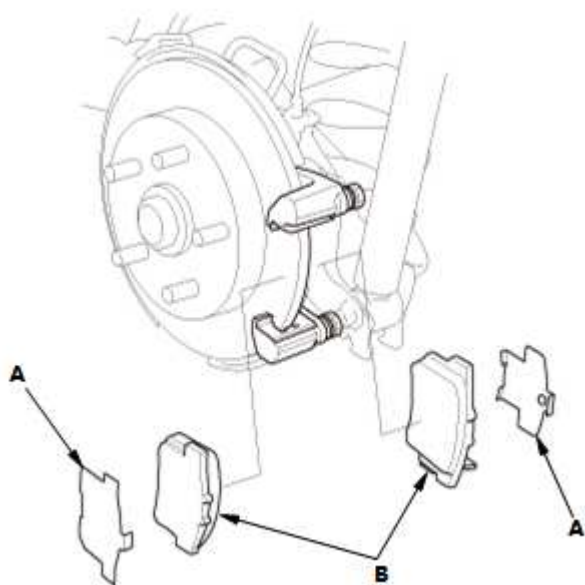
3. 拆下制动钳体 (D)。

注意：

- 检查软管、销护套和驻车制动器拉线护罩是否损坏和老化。
- 为防止损坏，不要扭曲制动器软管和驻车制动器拉线。

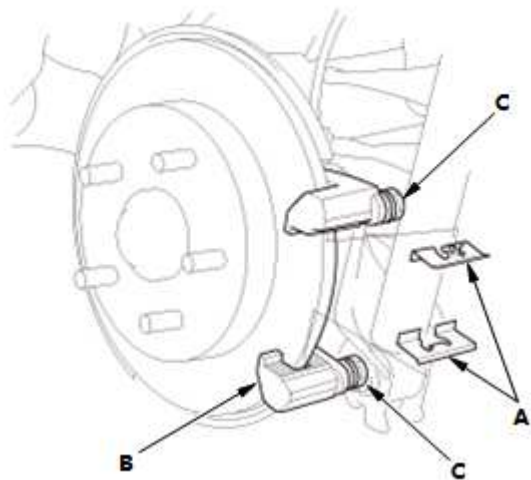


5. 制动片 - 拆卸



1. 拆下制动片垫片 (A) 和制动片 (B)。

6. 制动片夹持器 - 拆卸



1. 拆下制动片夹持器 (A)。
2. 彻底清洁制动钳托架 (B) 和制动钳体，清除所有铁锈，并检查是否有凹槽和裂纹。
3. 检查并确认制动钳销 (C) 能够平稳移进和移出。

7. 制动盘 - 检查

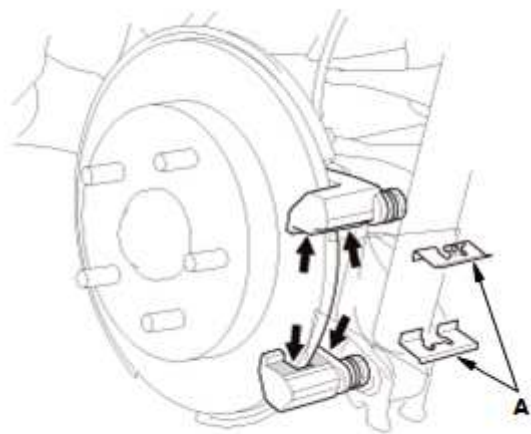
安装

⚠ 警戒

经常吸入制动器中的粉尘，不管其材料成分如何，都会损害健康。

- 避免吸入粉尘颗粒。
- 不要使用压缩空气软管或刷子清洁制动器总成。使用合适的真空吸尘器。

1. 制动片夹持器 - 安装



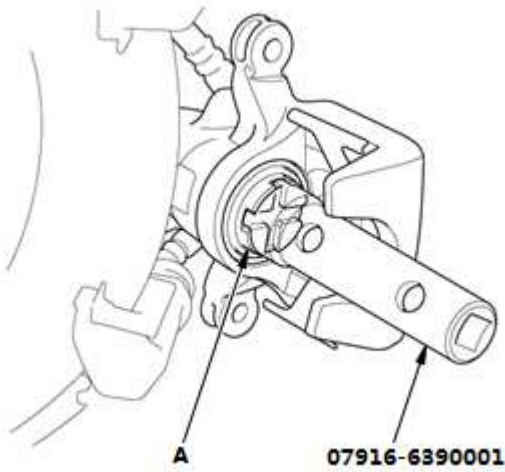
1. 将钼化物 M-77 润滑脂涂抹在夹持器与制动钳托架的接合面（箭头所示）上。
2. 安装制动片夹持器 (A)。

注意：擦除夹持器上多余的润滑脂。确保制动盘和制动片上没有润滑脂。

2. 制动片 - 安装

1. 使用锁紧螺母扳手，将制动钳活塞 (A) 顺时针转入油缸中。

注意：将活塞移回制动钳中时，小心制动液可能从总泵储液罐中溢出。如果制动液接触到油漆表面，立刻用水清洗干净。

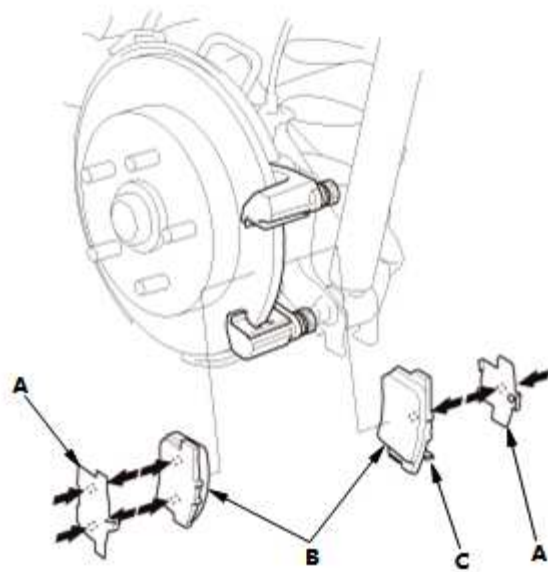


2. 将二硫化钼 M-77 润滑脂涂抹到垫片 (A) 的制动片侧、制动片 (B) 的背面以及箭头所指的其他部位。

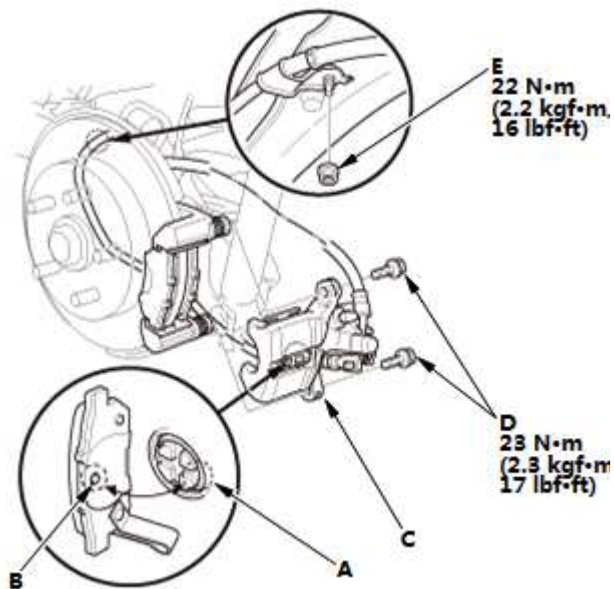
注意：擦除制动片垫片和制动片上多余的润滑脂。确保制动盘和制动片上没有润滑脂。污染的制动盘或制动片会降低制动能力。

3. 正确安装制动片和制动片垫片。

注意：安装制动片，将制动片磨损指示器 (C) 置于内侧底部。如果使用旧的制动片，务必将其重新安装在原来位置，以免制动效率瞬间丧失。



3. 制动钳体 - 安装



1. 将活塞的切口 (A) 对准内制动片上的凸舌 (B)。
2. 安装制动钳体 (C)。
3. 安装法兰螺栓 (D)。
4. 安装驻车制动器拉线安装螺母 (E)。

4. 后轮 - 安装

5. 制动液 - 重新加注

1. 踩下制动踏板数次，确保制动器工作。

注意：更换制动片组件后，立即使用制动器，可能需要一个较大的踏板行程。踩下制动踏板数次将使踏板行程恢复正常。

2. 如有需要添加制动液。

6. 驻车制动器 - 调节